

天主教輔仁大學 天主教學術研究院

## 信仰與研究推廣服務

本院創立於 2008 年 8 月 1 日，主要整合了五個學術研究中心：士林哲學研究中心、天主教史研究中心、科學與宗教研究中心、華裔學志漢學研究中心以及若望保祿二世和平研究中心。過去十餘年來，致力於各個領域的教會聖學相關學術研究，成果頗豐，並獲得國內外學界一致的肯定。

有鑑於高等教育「學術服務」的使命，特推出此推廣活動，並將本院的研究成果與各地教會信仰團體分享，推廣團隊的成員包括了陳德光、賴効忠、何佳瑞、洪力行、黃漢婷、蘇嫻雯、高榮孝等多位學者專家。教會內各團體組織皆可依各自的性質與需求，於不同的教會禮儀節期（如四旬期、將臨期）或慶典活動時，邀請本院研究員提供講座或研習的協助。

茲將本院各研究員之專長及其可辦講座之講題或領域，提供給各方參考。若有意願邀請者，可與本活動窗口秘書聯絡，洽談時間與方式，相關資訊可至本院網站查詢。

天主教學術研究院網站

<http://www.fjac.fju.edu.tw>

聯絡窗口 (02)2905-6199



本院官網

QR Code



## 陳德光

研究員

研究專長：聖經學、靈修學、宗教學、生命教育

### 講題 聖詠與靈修

聖詠分五類（讚美祈求感恩王國訓誨）或分四部分（日課經每月四週）。

講題除了依分類或部分介紹聖詠，特別說明與信仰生活的關係。

可以作演講或數天進修。

授課者目前任輔大聖博敏神學院舊約教授。

### 講題 抄經與靈修

輔大林勝鐘書法老師（中文系宗教系天學）生前留下天主經聖母經墨寶。

講題除了抄經習作（天主教經文禱詞），特別介紹信仰生活與抄經的關係。

可以作演講或數天進修。

授課者曾跟林師學習，在輔大宗教系天學開設宗教神像/抄經藝術課程。

### 講題 聖樂與靈修

葛麗果聖歌與江文也聖歌代表（部分）天主教聖樂傳統。

講題除了介紹上述兩種聖歌，特別對比傳統日課唱誦與目前禮儀音樂。

可以作演講或數天進修。

授課者曾隨李振邦神父學習，在輔大天主教學士學位研修學程開設聖樂與教會課程。

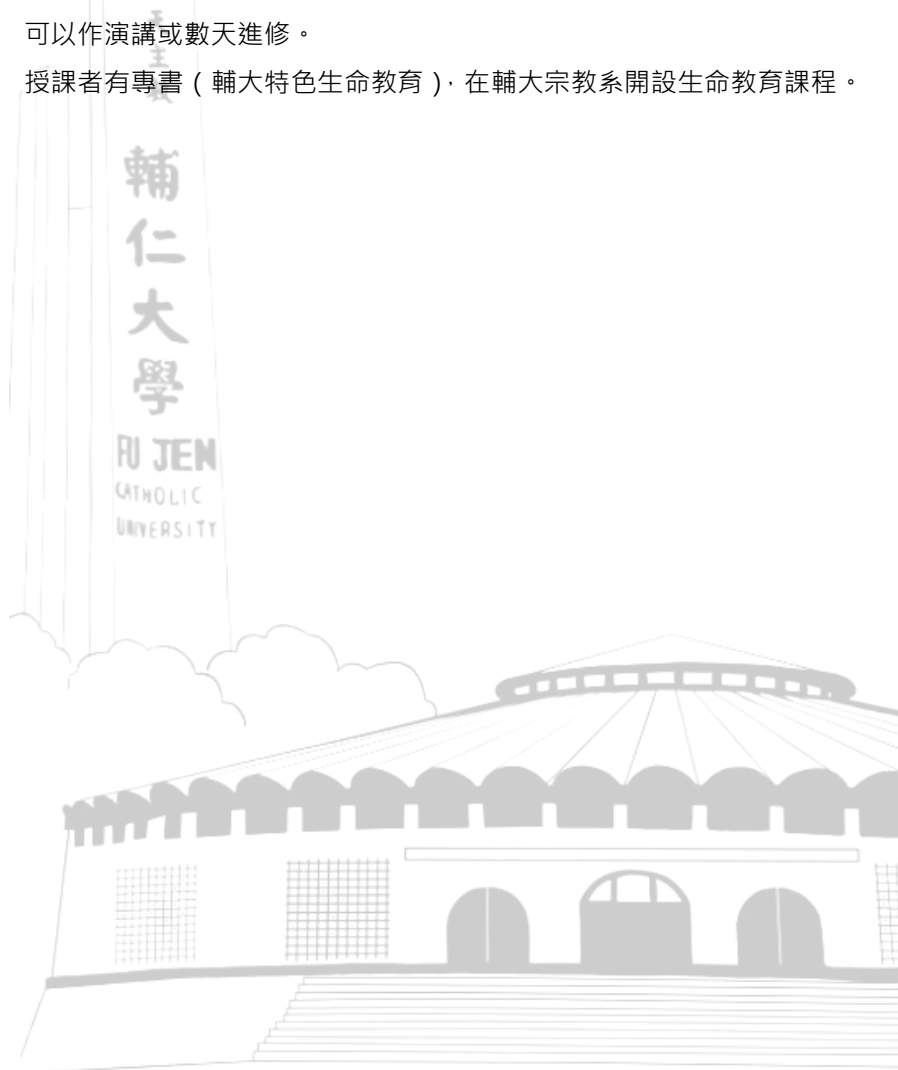
## 講題 天主教的生命教育

台灣自 1997 年在學校推展生命教育，天主教學校熱烈響應。

議題除了介紹一般生命教育理論，特別介紹天主教的特色。

可以作演講或數天進修。

授課者有專書（輔大特色生命教育），在輔大宗教系開設生命教育課程。





## 賴効忠

副研究員

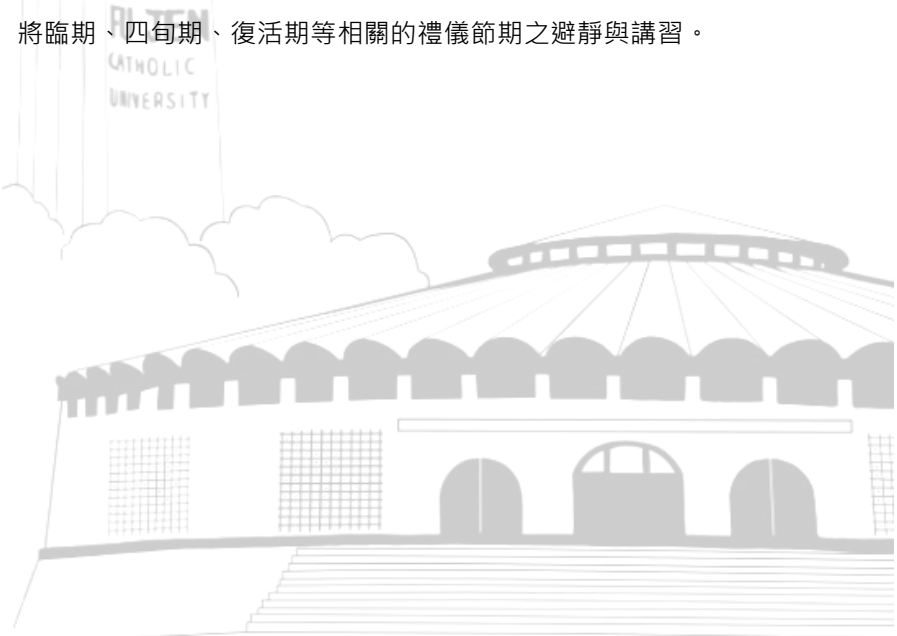
研究專長：信理神學、天主教教理

### 講題

與信理神學、天主論（聖三論、聖神論）、創造論（天使與魔鬼、原罪論）、神學的人學、基督論、聖母論、末世論、附魔與驅魔、宗教交談、明清天主教史之相關主題內容皆可講述。

### 講題

將臨期、四旬期、復活期等相關的禮儀節期之避靜與講習。





## 何佳瑞

副研究員

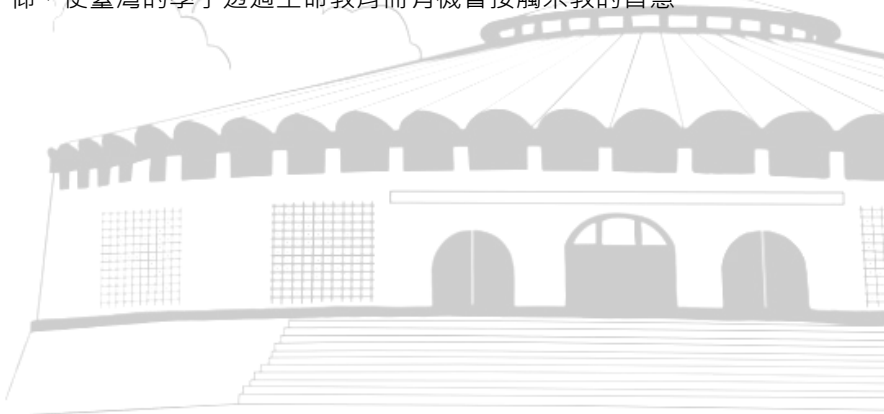
研究專長：士林哲學、教育哲學、藝術哲學

### 講題 天主教教育的理念

天主教教育的理念是什麼？作為一個天主教學校，什麼才是教育的重點？如何達至一個全人的教育？當前教育過於強調「人才」，而忘記了培育「人」。透過天主教對於「人」的理解與理想，吾人亦可形構出一個適於培育全人的教育。

### 講題 生命教育與超越性

生命教育的五大核心素養，包括思考素養、人學探索、終極關懷、價值思辨、靈性修養，在當前臺灣的教育中逐漸受到重視。實際上，臺灣教育的學科，只有生命教育涉及了人的超越面向，這個面向將引導我們通向信仰，使臺灣的學子透過生命教育而有機會接觸宗教的智慧。





## 洪力行

助理研究員

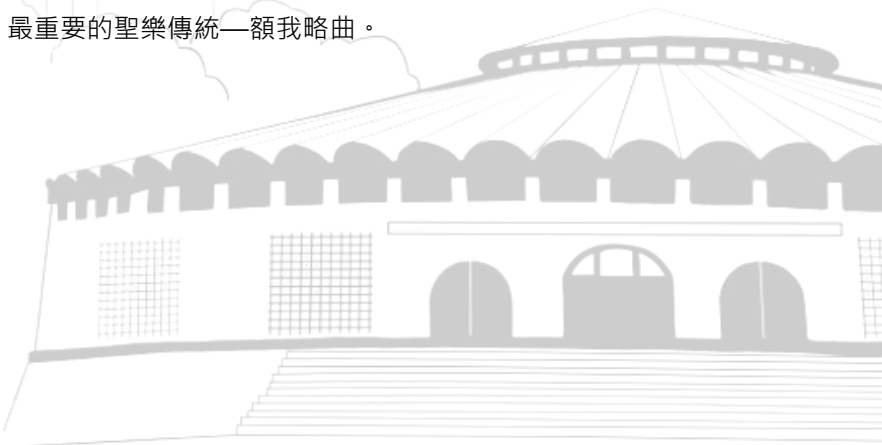
研究專長：天主教聖樂

### 講題 你所不知道的中文天主教歌本二三事

你是否會好奇在梵二大公會議之前，天主教教友都唱些什麼歌？明末清初西方傳教士來華傳教時，面對一個全然不同的文化環境，又是如何處理禮儀音樂的問題？本演講將帶領大家回溯早期中文天主教歌本的出版歷程，認識其中所包含的音樂與信仰內涵。

### 講題 從雷鳴遠神父的中文額我略曲認識天主教會的聖樂與禮儀傳統

雷鳴遠神父是教會本地化的先驅，並且落實在他所創立的兩個本地修會（耀漢小兄弟會、德來小妹妹會）的禮儀實踐之中。本演講將從雷神父改編的中文額我略曲出發，帶領聽眾認識天主教會彌撒與日課等禮儀實踐中最重要的聖樂傳統——額我略曲。





## 黃漢婷

助理研究員

研究專長：傳教士漢學、婦女與教會、烏托邦研究、天主教文物

### 講題 早期來華耶穌會傳教士對於中華文化的理解

十六到十八世紀，耶穌會傳教士來到亞洲進行傳教工作，利瑪竇等傳教士們研究中華文化，並透過研究經典、書寫、翻譯、藝術、科學進行中西文化交流，並傳遞天主教信仰。傳教士們對於中華文化多元的理解，促進了天主教信仰進入了中華文化中。本講題介紹不同耶穌會傳教士們對於中華文化的理解以及他們在當時的重要著作與書信。

### 講題 婦女在教會中的多元面貌

婦女對於天主教信仰的傳遞具有重要的貢獻。中西在各個時代皆有重要的婦女為了傳遞信仰，奉獻了自己的一切。本講題將以人物為主題，闡述不同時代的婦女與天主教會的關係，以及她們對於傳遞信仰的貢獻。

### 講題 走向美好：聖奧斯定《天主之城》中的理想社會

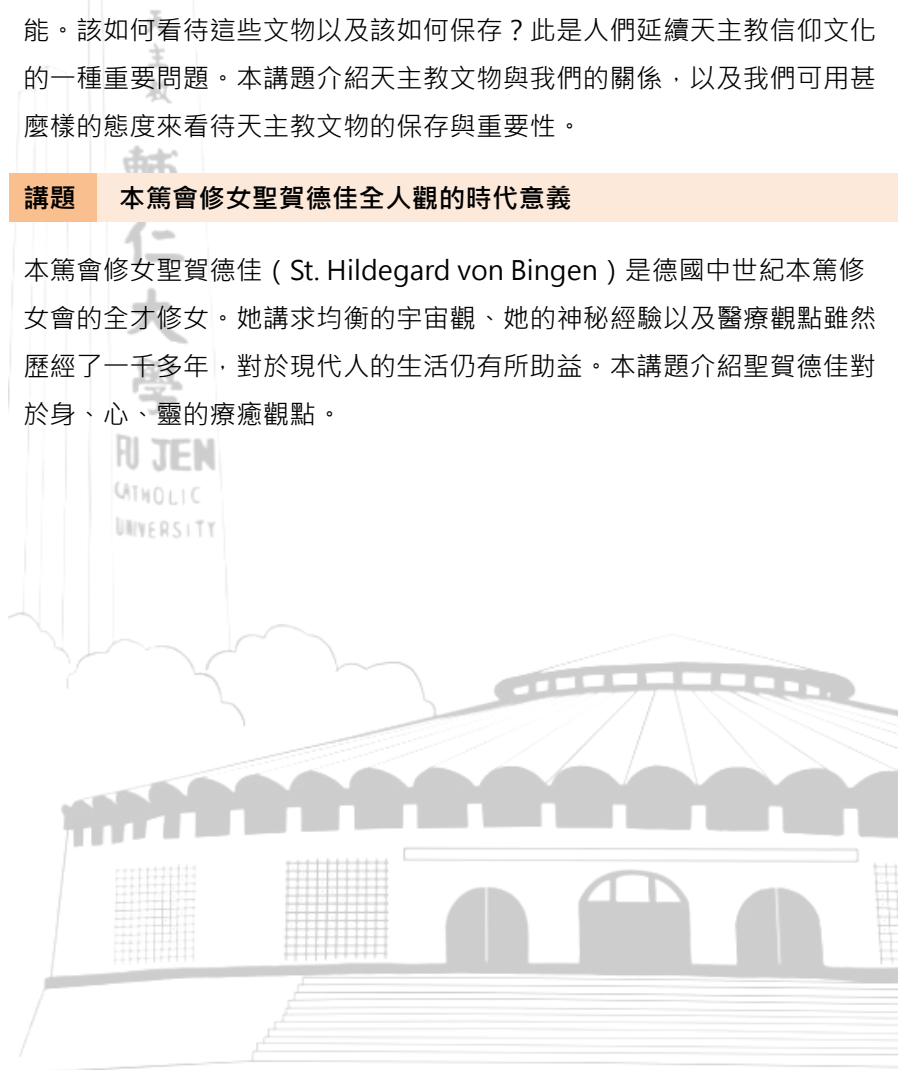
烏托邦（完美社會）的概念在西方早已為重要的思想與文學類型。希臘文 *utopia* 此字由托馬斯·摩爾（Thomas More）提出。此字句有兩個意思：*eutopia*（美好的地方）以及 *outopia*（烏有之地）。在不同文化的歷史中，哲學家、文學家、思想家皆渴望尋找或者創立一個完美之地。人類追尋美好的渴望歷久不變。在天主教的思維中，如何看待完美社會？本講題以聖奧斯定的著作《天主之城》為素材，並以摩爾提出的烏托邦概念來討論此作品以何種概念來描述理想的社會。

## 講題 人、宗教與文物：天主教文物保存的時代意義

文物表彰了人類的歷史、文化與生活。天主教文物同樣反映出了人們藉由文物對於信仰的思考與崇敬。不同時代的天主教文物有著不同的特徵與功能。該如何看待這些文物以及該如何保存？此是人們延續天主教信仰文化的一種重要問題。本講題介紹天主教文物與我們的關係，以及我們可用甚麼樣的態度來看待天主教文物的保存與重要性。

## 講題 本篤會修女聖賀德佳全人觀的時代意義

本篤會修女聖賀德佳 ( St. Hildegard von Bingen ) 是德國中世紀本篤修女會的全才修女。她講求均衡的宇宙觀、她的神秘經驗以及醫療觀點雖然歷經了一千多年，對於現代人的生活仍有所助益。本講題介紹聖賀德佳對於身、心、靈的療癒觀點。







## 蘇瑩雯

助理研究員

研究專長：應用哲學—哲學諮商、哲學跨領域研究—  
先秦儒家、當代中國哲學議題

### 講題 學習有智慧的自助助人：哲學諮商

人生不僅短暫，還會遭遇許多挫折、困厄逆境，你如何理解苦難？先認識你自己對苦難的理解（心理的束縛、身體的受限、靈魂的網綁），才能懂其他人面對苦難生命韌性的意義。何謂「人」？何謂哲學諮商的全人觀？先有全人的概念，再談背後的價值觀。如何做才是「有智慧的助人」？手先動+口說改+用心看。兼論哲學諮商與心理諮商的關係與差異。

### 講題 實踐思想的行動者：于斌樞機主教

首論于斌樞機如何使天主教信仰，與自幼所接受的傳統儒家思想整合。其次，談《三知論》融合士林哲學與儒家哲學的思想架構。再論，于斌樞機如何將「真善美聖」的理論內涵建立在「知人、知物、知天」，即人與人、人與物、人與神的關係論上。兼論于斌樞機結合中國傳統哲學之特質與基督信仰，將《三知論》落實應用在天主教輔仁大學治校理念。



## 高榮孝

博士後研究員

研究專長：方濟各教宗通諭、宗教交談

### 講題 從《願祢受讚頌》通諭看當代生態危機

《願祢受讚頌》是教宗方濟各針對當代生態危機所提出的通諭，內容指出生態危機的核心 - 人性，也點出了教友在危機中應該要有的態度與解決問題的方向，而更重要的是，此通諭蘊含著天主愛、深層神學與靈修的實踐。

### 講題 從《眾位弟兄》通諭看當代教會的社會責任

《眾位弟兄》是方濟各教宗針對基督徒社會責任所發的通諭，內容在談基督徒、教會組織面對社會中其他人、組織時應有的態度，不管對象有信仰或沒有信仰，都要建立兄弟姊妹般的情誼，更是教宗生命實踐中的示範。

### 講題 從方濟各教宗通諭談宗教交談的時代意義

溝通共融是方濟各教宗神學上深層的思想，它源自於天主聖三，聖三本質就是一種溝通共融的愛，在天地萬物被創造前就已經存在，所以交談是基督徒面對其他人、事、物應該要採取的方法，更是重回天主聖三愛關係的核心。